



LE SYSTEME NAISSEUR LIMOUSIN

BROUTARDS MALES et FEMELLES



80 vèlages
103 UGB techniques

1,5 UMO

95 ha SAU

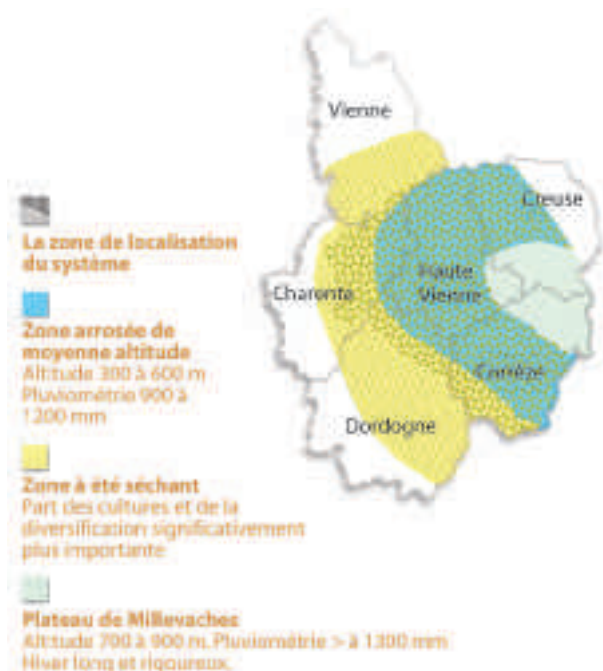
VENTES :

- 38 broutards mâles (315 kg à 8,5 mois)
- 22 broutardes (300 kg à 10 mois)
- Réformes :
 - 15 vaches de boucherie
 - 1 taureau

1,13 UGB
technique /ha SFP

ASSOLEMENT :

- 4 ha céréales
- 45 ha prairies temporaires
- 46 ha prairies naturelles



Ce système concerne près d'une exploitation sur trois en zone limousine. Il s'est développé suite à l'agrandissement de la taille des exploitations et à la diminution de la main-d'œuvre. C'est ainsi qu'entre 1988 et 2000 l'exploitation moyenne a augmenté sa surface et son troupeau de 50 %.

Les principaux produits issus de ce système sont des broutards mâles et femelles principalement destinés aux marchés du sud de l'Europe.

On rencontre ce système sur la majeure partie de la zone limousine et plus particulièrement sur le haut limousin. Il existe également dans les zones élevées du plateau de Millevaches et dans les zones à étés plus secs, mais dans des structures plus importantes et à des niveaux de chargements plus faibles.

● ATOUS

- . Des produits correspondant à un marché structuré
- . Simple techniquement, économe, souple vis-à-vis de l'agrandissement
- . Adapté aux mesures agro-environnementales
- . Possibilité de plein air hivernal dans les zones avec des sols portants

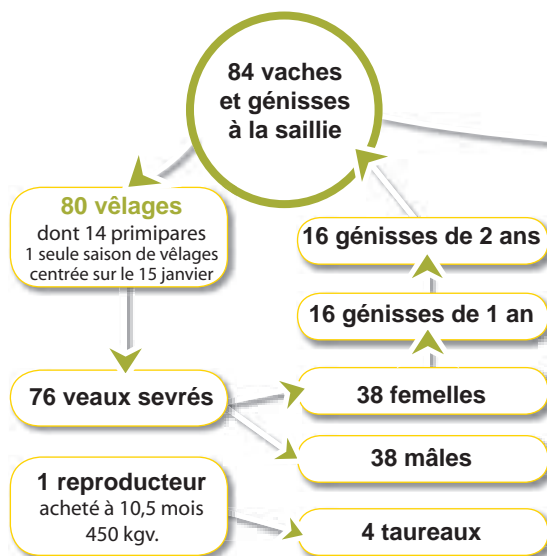
CONTRAINTES

- . Dépendance vis-à-vis des marchés sur sud de l'Europe
- . Peu de marge de manœuvre sur la valorisation des produits, d'où la nécessité de maîtriser les charges de structure
- . Importance de la gestion de l'herbe pour maîtriser les charges opérationnelles

Un système adapté à des exploitations moyennes à grandes

LE TROUPEAU

LE CHEPTEL EN CROISIERE



LES VENTES ANNUELLES

Catégories	Poids	Mois
15 vaches de boucherie + 1 accident	380 kgc	Déc, janv, févr mai, juin.
22 broutardes (10 mois)	300 kg	Oct, nov, déc
38 broutards (8,5 mois)	315 kg	Août, sept, oct.
1 taureau	600 kgc	Novembre

103 UGB techniques

30 085 kg

Production brute de Viande Vive
= kg vendus - kg achetés
± variations inventaires290 kg Vifs / UGB
375 kg Vifs / vèlage

Les performances

Reproduction

Taux de gestation 95%
Mortalité..... 5%
Productivité numérique 90%

Taux de renouvellement..... 19%
Age au 1^{er} vèlage 33 mois
20% d'I.A. réalisées sur génisses et/ou multipares

Croissance

Broutards :
GMQ naissance-vente : 1 100 g/jBroutardes :
GMQ naissance-vente : 845 g/j

L'ALIMENTATION SUR STOCK

Principales catégories	Durée (jours)	Apports journaliers (kg brut/jour)				
		Fourrages		Concentrés		
		Foin	Enruban.	Céréales	CMAV	Cplt.Brout.
65 vaches avant vèlage	60	11				
60 vaches après vèlage	75	7	11			
15 primipares avant vèlage	45	9		1,4	0,3	
15 primipares après vèlage	90	5,5	10	1,0	0,3	
16 génisses de 2 ans	135	7,5		1,0		
16 génisses de 1 an	135	2,5	5	0,5	0,2	
76 broutard(e)s avant sevrage	100					2,0
22 broutard(e)s après sevrage	90	4,5				2,0
15 vaches de réforme	110	8,5		6,0	0,9	

BESOINS TOTAUX

Enrubannage 37 TMS
Foin 133 TMS
Paille litière 54 T

1,6 TMS / UGB techniques

Céréales (produites) 16,7 T
CMAV (acheté) 2,7 T
Compl. Brout. (acheté) 19,1 T

375 kg / UGB
480 kg/vèlage

LA PREVENTION SANITAIRE : quelques conseils de base

Globalement :

- Au pâturage, affecter un bloc de parcelles à un lot d'animaux, en réservant les prairies les moins contaminées (repousse après fauche) aux génisses. Le surpâturage d'été augmente les risques d'infestation.
- Nettoyer et désinfecter annuellement les bâtiments.

Contre les strongles :

Traitement systématique uniquement pour les animaux jeunes : veaux de l'année et génisses de un à deux ans.

Contre la grande douve et les paramphistomes :

Faire un diagnostic d'infestation à l'automne, ne traiter qu'en cas de diagnostic positif, au plus tard à l'entrée en bâtiment.

La qualification des élevages en matière d'IBR, BVD et paratuberculose devient incontournable du fait de l'incidence tant économique que commerciale.

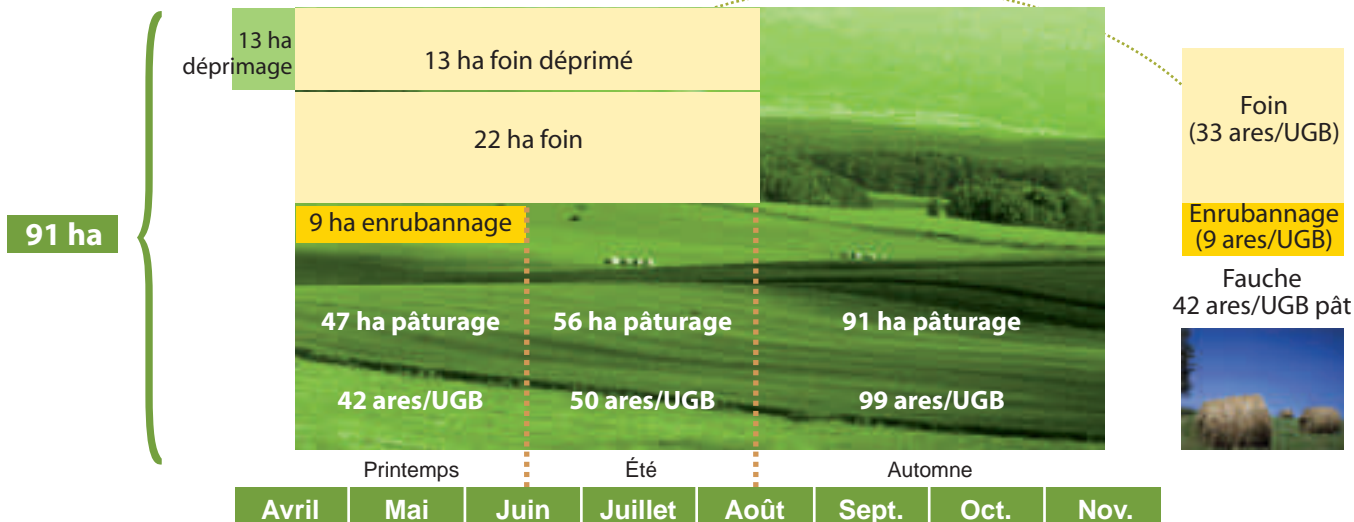
LES SURFACES

LE SYSTEME FOURRAGER : 91 ha SFP (100 % herbe)

Utilisation de la surface en herbe

105 UGB au pâturage en moyenne (1,20 UGB pât./ha herbe)

Le système fourrager décrit ici est valable pour toute la zone limousine bien arrosée (hors zone séchante ou d'altitude), et pour des niveaux de chargement compris entre 1,10 et 1,35 UGB technique/ha SFP



La Conduite au pâturage

Pâturage tournant simple :

1 bloc de parcelles par troupeau.

5 troupeaux au pâturage :

- 3 troupeaux de vaches
- 1 de génisses de 2-3 ans
- 1 de génisses de 1-2 ans

Au printemps, au moins 3 parcelles pâturées par troupeau.

Les Dates clés

Mi-avril :

fin du déprimage.

Mi-mai :

fin du 1^{er} passage des animaux sur toutes les parcelles uniquement pâturées.

LA RECOLTE



	ha	rdt/ha	quantité
Enrubannage	9	4 à 4,5 TMS	38 TMS
Foin	35	4 à 4,5 TMS	144 TMS
TOTAL RECOLTE			182 TMS
Céréales grain	4	40 à 45 qx	170 qx
Céréales paille	4	3,5 T	14 T
Achats			40 tonnes de paille

LES ENGRAIS ET AMENDEMENTS

Apports minéraux et organiques	N U/ha	P U/ha	K U/ha
Céréales	85	45	105
Herbe	35	25	70
Dont enrubannage	110	40	130
foin	60	40	120
pâturage	5	10	20
SAU	40	25	70
dont minéral	30	5	25

► Apport de fumure organique :

440 T de fumier évolué, épandu en priorité sur les parcelles fauchées, à raison de 20 T/ha tous les 2 ans.

► Amendements calciques :

800 à 1 000 U/ha de CaO, tous les 3 à 5 ans sur les surfaces à bon potentiel (à l'exception des zones calcaires). Apport sous forme de marnes.

► Surface labourée : 13 ha

- .4 ha pour planter les céréales
- .9 ha pour créer de nouvelles prairies



LES BATIMENTS



● Animaux à loger : 149 têtes

Elevage :	116	- 80 vaches mères
		- 16 génisses de 2 ans
		- 16 génisses de 1 an
		- 4 taureaux
Repousse :	22	- 22 broutardes
Engraissement :	11	- 11 réformes

► Stabulation 100 % paillée

Aire de vie par animal :

Vache suitée :	(10 + 2) m ²
Vache / taureau :	10 m ²
Génisse 2 ans :	8 m ²
Génisse 1 an :	5 m ²

● Fourrages à stocker : 1 900 m³

Foin :	144 T	soit un volume de 1 300 m ³
Paille :	54 T	soit un volume de 600 m ³

► Hangars de stockage

LE MATERIEL



Afin de maîtriser les charges de structure **l'utilisation du matériel en CUMA ou le recours à l'entreprise** est privilégié.

Dans le cas présent, **le matériel en propriété** permet une mécanisation complète de la récolte du foin et des travaux du sol.

● Semis :

13 ha (y compris prairies)

- Charrue réversible
- Semoir à céréales

● Traction :

- 3 tracteurs : 100 CV 4 RM
- 75 CV 4 RM
- 45 CV

● Récolte de fourrages :

44 ha

- Faucheuse
- Faneuse
- Andaineur
- Round baller
- **Travaux par tiers** pour l'enrubannage

● Fertilisation - Traitement :

- Épandeur engrais
- Pulvérisateur
- **Travaux par tiers** pour l'épandage du fumier et des amendements calciques.

● Autres :

- **Travaux par tiers** pour la moisson 4 ha
- Pailleuse

LE TRAVAIL

L'Unité de Travail :

L'exploitant et son épouse (1,5 UMO)

Le Travail d'Astreinte (1) :

1 300 à 1 500 heures par an soit 13 à 15 heures par UGB

Le Travail de Saison : 120 à 140 jours

- 30 à 50 jours pour le troupeau (2)
- 70 à 90 jours pour la SFP (3)
- 10 à 15 jours pour les cultures

(1) Travail d'astreinte : soins quotidiens aux animaux, alimentation, paillage, surveillance des troupeaux...

(2) Travail de saison troupeau : pesées, traitements sanitaires, curage des bâtiments...

(3) Travail de saison SFP : épandage des fumures, récolte des fourrages...

Les Pointes de Travail :

Janvier - février : pic des vélages

Avril : mise à l'herbe

Mai : enrubannage

Juin : fenaison

Septembre - octobre : sevrage et vente des veaux